

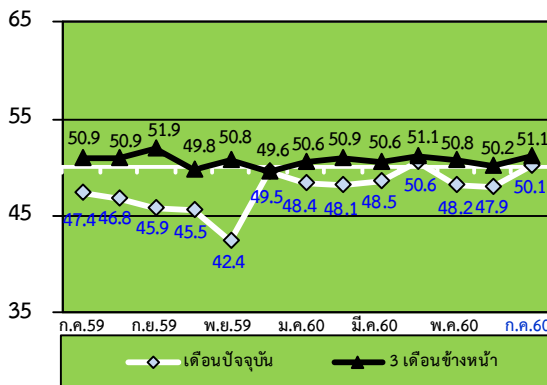
# รายงานดัชนีความเชื่อมั่นผู้ประกอบการภาคการค้าและบริการ

## Trade & Service Sentiment Index: TSSI

ปีที่ 15 ฉบับที่ 7 ประจำเดือน กรกฎาคม 2560

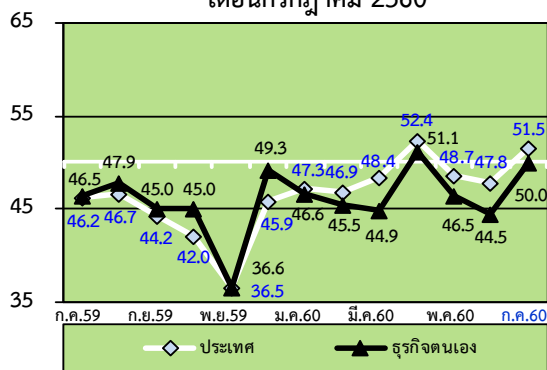
รายงานดัชนีฯ SMEs ประจำเดือน กรกฎาคม 2560 ปรับตัวเพิ่มขึ้นจากเดือนก่อนหน้าเป็น 50.1 เป็นผลจากปัจจัยด้านยอดจำหน่าย ต้นทุนและกำไรที่เพิ่มขึ้น ในภาคการค้าและบริการ เนื่องจากการท่องเที่ยวดีขึ้น เกษตรกรมีรายได้เพิ่มขึ้น

ดัชนี TSSI SMEs ภาคการค้าและบริการ

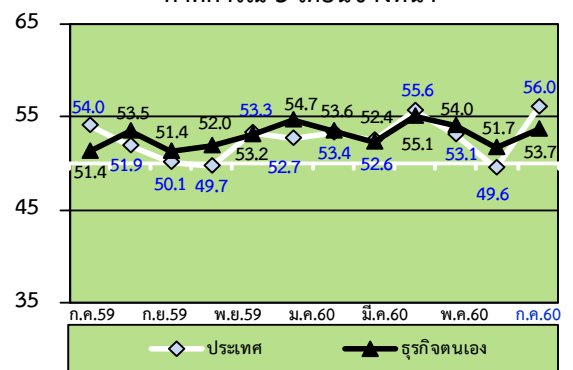


ดัชนีความเชื่อมั่นของผู้ประกอบการวิสาหกิจขนาดกลางและขนาดย่อม (SMEs) ในเดือนปัจจุบันค่าดัชนีความเชื่อมั่นอยู่ที่ระดับ 50.1 ปรับตัวเพิ่มขึ้นจาก 47.9 เป็นผลมาจากองค์ประกอบด้านกำไร ต้นทุนและยอดจำหน่ายเพิ่มขึ้น สำหรับค่าดัชนีความเชื่อมั่นคาดการณ์ 3 เดือน ปรับตัวเพิ่มขึ้นเช่นกันอยู่ที่ระดับ 51.1 เมื่อเทียบกับเดือนที่ผ่านมา (รายละเอียด หน้า 3-4)

เดือนกรกฎาคม 2560



คาดการณ์ 3 เดือนข้างหน้า



สำหรับค่าดัชนีความเชื่อมั่นทั้งต่อภาวะเศรษฐกิจประเทศและต่อธุรกิจตนเองปรับตัวลดลงอยู่ที่ระดับ 51.5 และ 50.0 ตามลำดับเมื่อเทียบกับเดือนก่อน สำหรับดัชนีคาดการณ์ 3 เดือนข้างหน้าทั้งความเชื่อมั่นต่อภาวะเศรษฐกิจประเทศและต่อธุรกิจตนเองปรับตัวเพิ่มขึ้นเช่นกัน (รายละเอียดหน้า 5)

ดัชนีความเชื่อมั่นผู้ประกอบการ SMEs ในเดือนกรกฎาคม ปรับตัวเพิ่มขึ้น เนื่องจากภาคเกษตรเริ่มปรับตัวดีขึ้น เริ่มเข้าสู่ฤดูฝนและฤดูผลผลิตออกสู่ตลาด ทำให้เกษตรกรมีรายได้เพิ่มขึ้น อีกทั้งในเดือนกรกฎาคมมีช่วงวันหยุดยาวติดต่อกันหลายวัน เป็นการกระตุ้นการท่องเที่ยวให้มีความคึกคัก รวมถึงจำนวนนักท่องเที่ยวต่างชาติที่เพิ่มขึ้น ส่งผลให้สถานการณ์ด้านการท่องเที่ยวขยายตัวดีขึ้น และทำให้มีการใช้จ่ายในช่วงดังกล่าวเพิ่มขึ้นกว่าปกติ โดยสาขาธุรกิจปรับตัวเพิ่มขึ้นและมีความเชื่อมั่นสูงเกินค่าฐานที่ 50 ได้แก่ คำส่งสินค้าเกษตร ร้านค้าปลีกสมัยใหม่ สถานีบริการน้ำมัน บริการด้านสุขภาพ/ความงาม การท่องเที่ยว การขนส่งสินค้า และร้านอาหาร/ภัตตาคาร



สำนักงานส่งเสริมวิสาหกิจขนาดกลางและขนาดย่อม  
21 อาคารทีเอสที ทาวเวอร์ ชั้น G, 17-18, 23 ถ.วิภาวดีรังสิต แขวงจอมพล  
เขตจตุจักร กรุงเทพฯ 10900 [www.sme.go.th](http://www.sme.go.th)



กองสารสนเทศและดัชนีเศรษฐกิจการค้า กระทรวงพาณิชย์  
44/100 อาคาร 2 ตึกกรมน้ำ ชั้น 7 ถ.นนทบุรี 1 ต. บางกระสอบ อ.เมือง จ.นนทบุรี 11000  
[www.price.moc.go.th](http://www.price.moc.go.th)



หอการค้าไทย  
150 ถ.ราชพฤกษ์ เขตพระนคร กรุงเทพฯ 10200



ศูนย์พยากรณ์เศรษฐกิจและธุรกิจ มหาวิทยาลัยหอการค้าไทย  
126/1 ถ.วิภาวดีรังสิต แขวงดินแดง เขตดินแดง กรุงเทพฯ 10400

หากมีปัญหาใดๆ สอบถามได้ที่ :

ฝ่ายวิเคราะห์สถานการณ์และเตือนภัยทางเศรษฐกิจ สำนักงานส่งเสริมวิสาหกิจขนาดกลางและขนาดย่อม  
21 อาคารทีเอสที ทาวเวอร์ ชั้น G, 17, 18, 23 ถ.วิภาวดีรังสิต แขวงจอมพล เขตจตุจักร กรุงเทพฯ 10900  
โทร. 0-2298-3053 0-2298-3056 โทรสาร 0-2273-8850, 0-2273-3062  
Website : [www.sme.go.th](http://www.sme.go.th)  
E-mail : [thawachinee@sme.go.th](mailto:thawachinee@sme.go.th) , [chomboon@sme.go.th](mailto:chomboon@sme.go.th)

กองสารสนเทศและดัชนีเศรษฐกิจการค้า กระทรวงพาณิชย์ อาคาร 2 ตึกกรมนี้้า ชั้น 7 ถนนพบุรี 1 ต.บางกระสอ อ.เมือง จ.นนทบุรี 11000  
โทร. 0-2507-6706 โทรสาร 0-2507-5806  
Website: [www.price.moc.go.th](http://www.price.moc.go.th)  
E-mail : [tssi@moc.go.th](mailto:tssi@moc.go.th), [malaip@moc.go.th](mailto:malaip@moc.go.th),

### ข้อชี้แจง

#### การรายงานดัชนีความเชื่อมั่นผู้ประกอบการภาคการค้าและบริการ

ดัชนีความเชื่อมั่นผู้ประกอบการภาคการค้าและบริการ (Trade and Services Sentiment Index : TSSI) ซึ่งจัดทำขึ้นโดยความร่วมมือระหว่าง สำนักงานส่งเสริมวิสาหกิจขนาดกลางและขนาดย่อม กองสารสนเทศและสำนักดัชนีเศรษฐกิจการค้า กระทรวงพาณิชย์ หอการค้าไทย และ ศูนย์พยากรณ์เศรษฐกิจและธุรกิจ มหาวิทยาลัยหอการค้าไทย โดยมีวัตถุประสงค์เพื่อส่งเสริมการพัฒนาทางด้านสถิติที่เกี่ยวข้องกับความเชื่อมั่นของผู้ประกอบการในวิสาหกิจขนาดกลางและขนาดย่อม และเพื่อเป็นเครื่องมือในการวิเคราะห์แนวโน้มภาวะการของวิสาหกิจขนาดกลางและขนาดย่อมในภาคการค้าและบริการสำหรับหน่วยงานที่เกี่ยวข้องและผู้ประกอบการ

#### ขั้นตอนการจัดสร้างดัชนีความเชื่อมั่นทางธุรกิจ

การสำรวจความเชื่อมั่นผู้ประกอบการภาคการค้าและบริการทำขึ้นเพื่อรวบรวมข้อมูลจากสถานประกอบการขนาดกลางและขนาดย่อม และขนาดใหญ่ควบคู่ไปด้วย โดยสุ่มตัวอย่างจากสถานประกอบการต่างๆ ใน 14 จังหวัดกระจายทั่วทุกภาคของประเทศ จำนวน 1,400 ตัวอย่าง กลุ่มตัวอย่างเหล่านี้เป็นกลุ่มตัวอย่างประจำ ประกอบด้วยสถานประกอบการในภาคการค้าและบริการ โดยภาคการค้าประกอบด้วย การค้าส่งและการค้าปลีก ได้แก่ สินค้าเกษตร สินค้าอุปโภค/บริโภค วัสดุก่อสร้าง รถจักรยานยนต์/รถยนต์ ร้านค้าปลีก (สมัยใหม่) ร้านค้าปลีก (ดั้งเดิม) สถานบริการน้ำมัน ภาคบริการประกอบด้วย การก่อสร้าง กิจกรรมอสังหาริมทรัพย์ บริการด้านสุขภาพ/ความงาม การท่องเที่ยว สันทนาการ/วัฒนธรรม/การศึกษา ด้านการขนส่ง โรงแรม/เกสต์เฮาส์/บังกะโล ร้านอาหาร/ภัตตาคาร และขนส่งมวลชน

เนื่องจากจุดประสงค์ของการสำรวจความเชื่อมั่นผู้ประกอบการภาคการค้าและบริการ เพื่อให้ทราบถึงสถานการณ์โดยรวมของภาคธุรกิจ แบบสอบถามจึงถูกออกแบบให้กระชับเข้าใจง่าย โดยครอบคลุมในประเด็นคำถามเกี่ยวกับความคิดเห็นที่มีต่อธุรกิจในการประมวลผลดัชนีความเชื่อมั่น ซึ่งประกอบไปด้วยองค์ประกอบของธุรกิจด้าน (1) กำไร (2) การลงทุน (3) ต้นทุนธุรกิจ (4) การจ้างงาน และ (5) ยอดจำหน่ายสินค้าและบริการ และความคิดเห็นที่มีต่อเศรษฐกิจของประเทศโดยรวม และเศรษฐกิจในสาขาธุรกิจของผู้ตอบแบบสอบถาม รวมทั้งปัจจัยที่มีผลต่อภาวะดีขึ้นและแย่ลงในธุรกิจ ซึ่งความคิดเห็นเหล่านี้จะถูกนำไปประกอบการวิเคราะห์ผลของดัชนีความเชื่อมั่น

#### การคำนวณและแปลความหมายค่าดัชนี

ผลการสำรวจแต่ละเดือนจะได้ดัชนี 2 ชุดคือ (1) ดัชนีในเดือนที่ถาม ซึ่งเรียกว่า ดัชนีเดือนปัจจุบัน (2) ดัชนีการคาดการณ์ในอนาคตที่ประเมินจาก เดือนที่ถาม ซึ่งเรียกว่า ดัชนีคาดการณ์ 3 เดือนข้างหน้า ค่าดัชนีคำนวณจากคะแนนที่โหวตแต่ละคำตอบ (คือแปลงข้อมูลเชิงคุณภาพเป็นเชิงปริมาณ) โดยให้ คะแนนสูงสุดเท่ากับ 1.0 สำหรับคำตอบ “สูงขึ้น/ ดีขึ้น/ เพิ่มขึ้น” และให้คะแนน 0.5 และ 0 สำหรับคำตอบ “คงเดิม” และ “แย่ลง/ลดลง” ตามลำดับ

การแปลความหมายที่ได้ ค่าดัชนีที่ได้อาจมีค่า ต่ำกว่า 50, 50 หรือ สูงกว่า 50 ถ้า

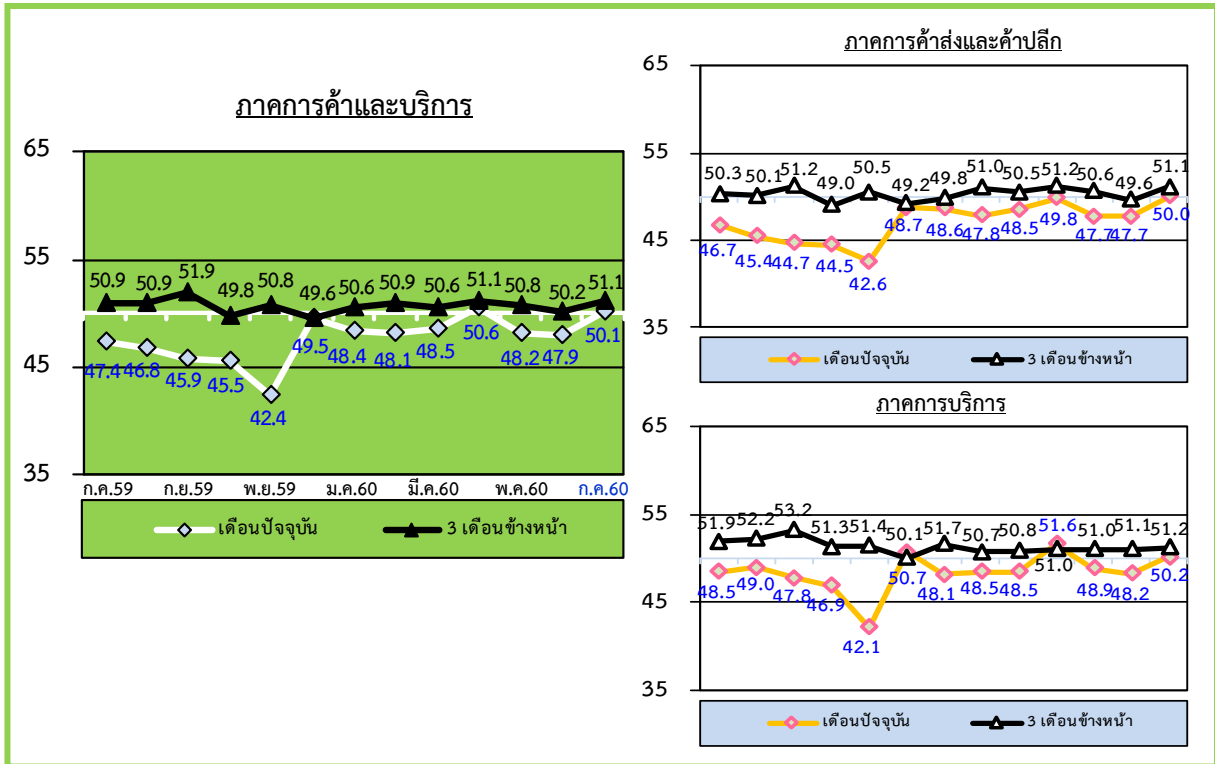
TSSI < 50 แสดงว่าภาวะทางด้านธุรกิจแย่ลง

TSSI = 50 แสดงว่าภาวะทางด้านธุรกิจทรงตัว

TSSI > 50 แสดงว่าภาวะทางด้านธุรกิจดีขึ้น

การคำนวณและแปลความหมายด้านต้นทุนนั้น ดำเนินการให้คะแนนแบบผกผัน คือ ให้คะแนนเท่ากับ 1.0 สำหรับคำตอบ “ลดลง” ให้คะแนน 0.5 และ 0 สำหรับคำตอบ “คงเดิม” และ “สูงขึ้น” ตามลำดับ

ดัชนี TSSI ของวิสาหกิจขนาดกลางและขนาดย่อม (SMEs) เดือนกรกฎาคม 2560



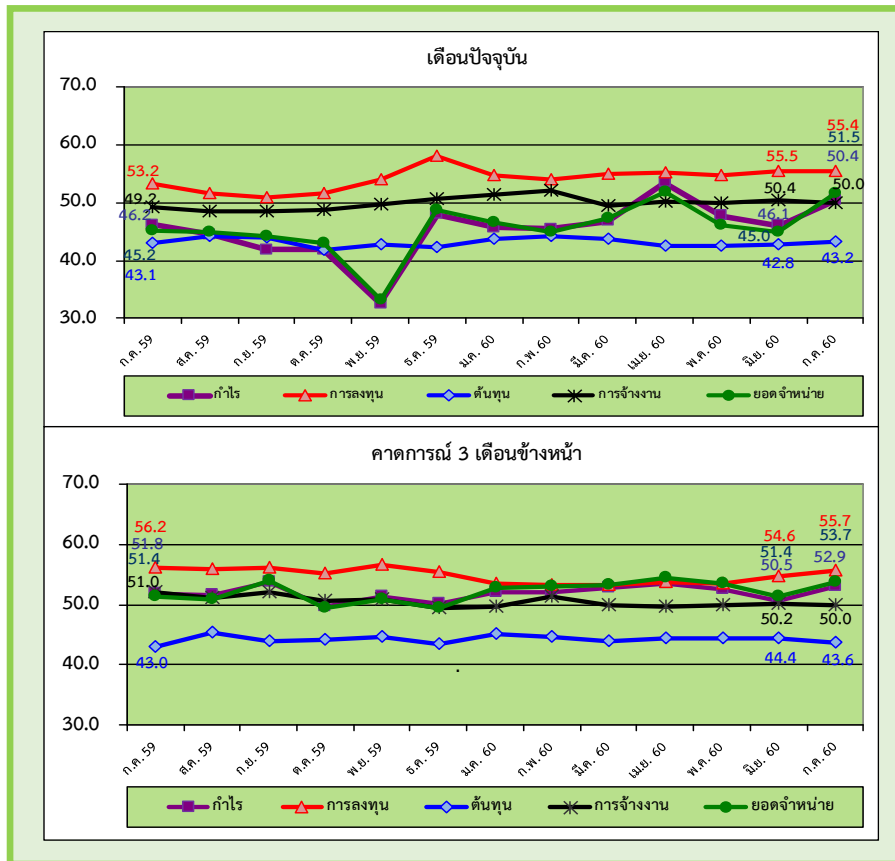
ดัชนีความเชื่อมั่นภาคการค้าและบริการของผู้ประกอบการ SMEs ในเดือนกรกฎาคม 2560 ค่าดัชนีในปัจจุบันอยู่ที่ระดับ 50.1 ปรับตัวเพิ่มขึ้นจาก 47.9 ในเดือนก่อน พิจารณาแยกตามประเภทของกิจการ พบว่า กิจการภาคการค้าส่งและค้าปลีกมีค่าดัชนีเพิ่มขึ้นอยู่ที่ระดับ 50.0 ในเดือนก่อน ส่วนกิจการภาคบริการเพิ่มขึ้นอยู่ที่ระดับ 50.2 เมื่อเทียบกับเดือนก่อน

สาเหตุที่ค่าดัชนีความเชื่อมั่นทั้งในปัจจุบันปรับตัวเพิ่มขึ้น เนื่องจากเดือนกรกฎาคมมีวันหยุดต่อเนื่อง ในช่วงวันอาสาฬหบูชาและวันเข้าพรรษา จึงทำให้ประชาชนมีการใช้จ่ายใช้สอยเพื่อการทำบุญมากขึ้น และประชาชนบางส่วนมีการวางแผนเพื่อเดินทางกลับภูมิลำเนาและเพื่อเดินทางท่องเที่ยว ส่งผลให้การบริโภคภาคเอกชนมีการขยายตัว ซึ่งสอดคล้องกับผลการสำรวจของมหาวิทยาลัยหอการค้าไทยเกี่ยวกับพฤติกรรมและการใช้จ่ายของประชาชนในช่วงวันอาสาฬหบูชาและวันเข้าพรรษา ซึ่งประเมินว่ามีเงินสะพัดเพิ่มขึ้น เมื่อเทียบกับปีก่อน ถือว่าสูงสุดในรอบ 6 ปี ด้านภาคการท่องเที่ยวขยายตัวต่อเนื่อง โดยในเดือนกรกฎาคม 2560 มีจำนวนนักท่องเที่ยวเพิ่มขึ้น เมื่อเทียบกับเดือนที่ผ่านมา ซึ่งสอดคล้องกับดัชนียอดขายบริการคมนาคมขนส่งและดัชนีภาษีมูลค่าเพิ่มหมวดโรงแรมและภัตตาคาร ณ ราคาคงที่ ปี 2553 ด้านการลงทุนภาคเอกชนมีสัญญาณการฟื้นตัวเล็กน้อย สะท้อนให้เห็นจากเม็ดเงินลงทุนในโรงงานปรับตัวเพิ่มขึ้น ปริมาณการนำเข้าสินค้าทุน ณ ราคาคงที่ปี 2553 และพื้นที่รับอนุญาตก่อสร้างในเขตเทศบาลด้านพาณิชย์กรรมปรับตัวเพิ่มขึ้น ด้านการลงทุนภาครัฐมีการเบิกจ่ายงบลงทุนปรับตัวเพิ่มขึ้น เมื่อเทียบกับปีที่ผ่านมา ซึ่งปัจจัยเหล่านี้ส่งผลทำให้ค่าดัชนีความเชื่อมั่นในเดือนนี้ปรับตัวเพิ่มขึ้น

ส่วนสาเหตุที่ทำให้ค่าดัชนีความเชื่อมั่นคาดการณ์ 3 เดือนข้างหน้าปรับตัวในทิศทางที่เพิ่มขึ้น เนื่องจากในช่วงเดือนตุลาคมจะเป็นช่วงที่มีกำหนดจัดงานพระราชพิธีถวายพระเพลิงพระบรมศพพระบาทสมเด็จพระปรเมนทรมหาอานันทมหิดลวชิราลงกรณ ประกอบกับการมีวันหยุดต่อเนื่องในวันปิยมหาราชส่งผลให้ประชาชนบางส่วนเตรียมวางแผนเดินทางเพื่อมาเข้าร่วมงานพระราชพิธีในกรุงเทพมหานคร และบางส่วนอาจจะเดินทางมาร่วมงานพระราชพิธีที่ทางจังหวัดของตนเองดำเนินการ ซึ่งคาดว่าจะมีการใช้จ่ายของประชาชนเพื่อจัดเตรียมเครื่องแต่งกายให้เหมาะสมและถูกต้องตามที่หน่วยงานราชการกำหนด โดยจะเห็นได้จากอัตราการจองห้องพักล่วงหน้า 3 เดือน ที่สูงกว่าช่วงเดียวกันของปีก่อน ขณะที่กระทรวงคมนาคมก็มีการเตรียมการเพิ่มเที่ยวบินและลดหย่อนค่าโดยสารสาธารณะเพื่อลดภาระค่าเดินทางให้กับประชาชนที่ต้องการเดินทางเข้ากรุงเทพมหานครในช่วงวันที่ 19-30 ตุลาคม 2560 ด้านภาคเอกชนอย่างการบินไทย เตรียมเพิ่มเที่ยวบินและเปิดขายตั๋วราคาพิเศษ สำหรับผู้ที่ต้องการเดินทางเข้าร่วมพระราชพิธีถวาย

พระเพลิงพระบรมศพในระหว่างวันที่ 10-30 ตุลาคม 2560 ก็ปัจจัยเหล่านี้จึงส่งผลให้ค่าดัชนีความเชื่อมั่นคาดการณ์ 3 เดือนข้างหน้าปรับตัวเพิ่มขึ้น โดยผู้ประกอบการมีความเชื่อมั่นต่อเศรษฐกิจของประเทศทั้งในปัจจุบันและคาดการณ์ 3 เดือนข้างหน้า และมีความเชื่อมั่นต่อธุรกิจของตนเองคาดการณ์ 3 เดือนข้างหน้าอยู่ในระดับที่ดี เนื่องจากค่าดัชนีความเชื่อมั่นอยู่ในระดับที่สูงกว่าค่าฐานที่ 50 ขณะที่มีความเชื่อมั่นต่อธุรกิจตนในปัจจุบันอยู่ในระดับไม่ตึงเนื่องจากค่าดัชนีความเชื่อมั่นอยู่ในระดับที่ต่ำกว่าค่าฐานที่ 50

ดัชนี TSSI ของวิสาหกิจขนาดกลางและขนาดย่อมแยกตามองค์ประกอบของปัจจัยกำหนดค่าดัชนี



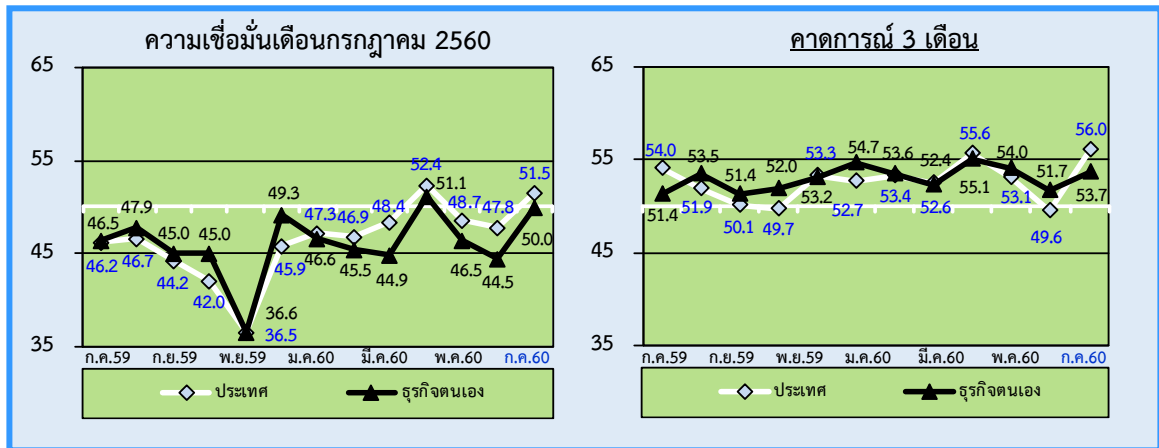
เมื่อพิจารณาค่าดัชนีความเชื่อมั่นจำแนกตามองค์ประกอบธุรกิจของผู้ประกอบการวิสาหกิจขนาดกลางและขนาดย่อมภาคการค้าและบริการในเดือนกรกฎาคม 2560 ซึ่งประกอบด้วยค่าดัชนีความเชื่อมั่นด้านกำไร การลงทุน ต้นทุน การจ้างงานและยอดจำหน่าย โดยค่าดัชนีความเชื่อมั่นในแต่ละองค์ประกอบดังกล่าวในปัจจุบันของเดือนกรกฎาคม 2560 อยู่ที่ระดับ 50.4 55.4 43.2 50.0 และ 51.5 ตามลำดับ โดยองค์ประกอบที่ปรับตัวเพิ่มขึ้นได้แก่ ดัชนีกำไร ต้นทุนและยอดจำหน่าย ซึ่งค่าดัชนีส่วนใหญ่อยู่ในระดับที่ดี เนื่องจากสูงกว่าฐานที่ 50 ยกเว้นด้านต้นทุน เมื่อเทียบกับค่าดัชนีความเชื่อมั่นในปัจจุบันขององค์ประกอบดังกล่าวในเดือนที่ผ่านมา

สำหรับค่าดัชนีความเชื่อมั่นจำแนกตามองค์ประกอบธุรกิจคาดการณ์ 3 เดือนข้างหน้าของเดือนกรกฎาคม 2560 ค่าดัชนีแต่ละองค์ประกอบต่างๆ ข้างต้นอยู่ที่ระดับ 52.9 55.7 43.6 50.0 และ 53.7 ตามลำดับ ซึ่งองค์ประกอบส่วนใหญ่ปรับตัวในทิศทางที่เพิ่มขึ้น มีเพียงดัชนีด้านต้นทุนและการจ้างงานเท่านั้นที่ปรับตัวลดลง โดยค่าดัชนีที่ได้อยู่ในระดับสูงกว่าค่าฐานที่ 50 เป็นส่วนใหญ่ ยกเว้นดัชนีต้นทุน เมื่อเทียบกับค่าดัชนีความเชื่อมั่นคาดการณ์ 3 เดือนข้างหน้าในเดือนที่ผ่านมา

พิจารณาในแต่ละองค์ประกอบทั้งในปัจจุบันและคาดการณ์ 3 เดือนข้างหน้าอยู่ในระดับที่ดีขึ้น จะมีเพียงดัชนีด้านต้นทุนเท่านั้นที่ยังคงอยู่ในระดับไม่ตึง แม้ว่าจะปรับตัวเพิ่มขึ้นก็ตาม

สำหรับความเชื่อมั่นในองค์ประกอบด้านราคาขายสินค้า ค่าดัชนีความเชื่อมั่นทั้งในปัจจุบันและคาดการณ์ 3 เดือนปรับตัวลดลง ความเชื่อมั่นในองค์ประกอบด้านสินค้าคงเหลือ ค่าดัชนีความเชื่อมั่นในปัจจุบันปรับตัวลดลง ขณะที่คาดการณ์ปรับตัวเพิ่มขึ้น ความเชื่อมั่นด้านความสามารถในการแข่งขันของกิจการ ค่าดัชนีความเชื่อมั่นทั้งในปัจจุบันและคาดการณ์ปรับตัวเพิ่มขึ้น ความเชื่อมั่นด้านเงินทุนหมุนเวียนของกิจการ ค่าดัชนีความเชื่อมั่นทั้งในปัจจุบันและคาดการณ์ปรับตัวเพิ่มขึ้น ความเชื่อมั่นด้านระยะเวลาเครดิตที่ได้รับจาก Supplier ค่าดัชนีความเชื่อมั่นทั้งในปัจจุบันและคาดการณ์ 3 เดือน อยู่ในระดับเพิ่มขึ้น

ดัชนีความเชื่อมั่นภาคการค้าและบริการต่อภาวะเศรษฐกิจประเทศและธุรกิจตนเองของ SMEs

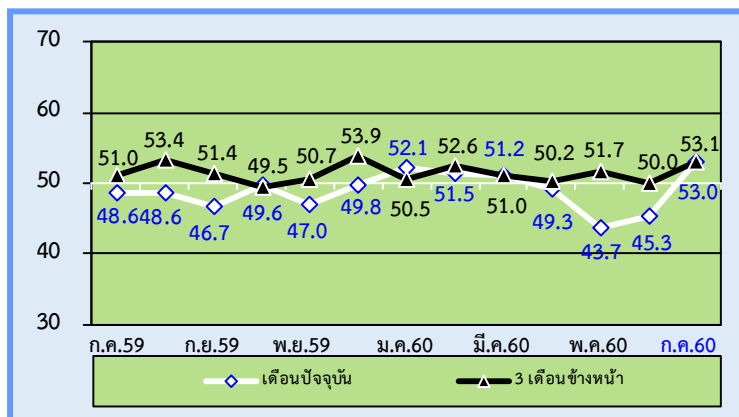


เมื่อพิจารณาดัชนีความเชื่อมั่นของผู้ประกอบการ SMEs ภาคการค้าและบริการทั้งต่อภาวะเศรษฐกิจของประเทศและต่อธุรกิจตนเองเดือนกรกฎาคม 2560 ปรับตัวเพิ่มขึ้นจากระดับ 47.8 และ 44.5 มาอยู่ที่ระดับ 51.5 และ 50.0 ในเดือนก่อน ส่วนค่าดัชนีคาดการณ์ 3 เดือนข้างหน้า ความเชื่อมั่นทั้งต่อภาวะเศรษฐกิจของประเทศและต่อธุรกิจตนเองปรับตัวในทิศทางที่เพิ่มขึ้นจากเดือนก่อนเช่นกันจาก 49.6 และ 51.7 มาอยู่ที่ระดับ 56.0 และ 53.7 ตามลำดับ พิจารณาได้ว่าผู้ประกอบการมีความเชื่อมั่นในปัจจุบันและคาดการณ์ 3 เดือนเพิ่มขึ้น

**ภาคการค้าส่ง สินค้าเกษตร**  
**เป็นสาขาที่ปรับตัวเพิ่มขึ้นในภาคค้าส่ง**

กิจการค้าส่ง **สินค้าเกษตร** เป็นประเภทกิจการที่ค่าดัชนีความเชื่อมั่นทั้งในปัจจุบันและคาดการณ์ปรับตัวเพิ่มขึ้น สาเหตุเนื่องจากมีปริมาณผลผลิตที่ออกสู่ตลาดเป็นจำนวนมากตามฤดูกาล อย่างเช่นยางพารา ปาล์ม น้ำมัน ลำไย มังคุด สุกร ไข่ไก่ และกุ้งขาวแวนนาไม สะท้อนให้เห็นจากดัชนีผลผลิตทางการเกษตรเดือนกรกฎาคมที่ปรับตัวเพิ่มขึ้น ประกอบกับเดือนกรกฎาคมเป็นช่วงวันอาสาฬหบูชาและวันเข้าพรรษาจึงทำให้ประชาชนมีการใช้จ่ายใช้สอยเพื่อการทำบุญมากขึ้น ส่งผลให้การบริโภคภาคเอกชนมีการขยายตัว ซึ่งสะท้อนให้เห็นได้จากดัชนีอุปโภคบริโภคภาคเอกชนที่ปรับตัวเพิ่มขึ้น และสอดคล้องกับปริมาณการจำหน่ายรถจักรยานยนต์ที่ปรับตัวเพิ่มขึ้น เมื่อเทียบกับเดือนและปีที่ผ่านมา ซึ่งปัจจัยเหล่านี้ส่งผลทำให้ค่าดัชนีความเชื่อมั่นในเดือนนี้ปรับตัวเพิ่มขึ้น ส่วนสาเหตุที่ทำให้ค่าดัชนีความเชื่อมั่นคาดการณ์ 3 เดือนข้างหน้าปรับตัวในทิศทางที่เพิ่มขึ้น เนื่องจากในช่วงเดือนตุลาคมมีเทศกาลกินเจ ซึ่งเป็นช่วงที่ประชาชนมีความต้องการบริโภคพืชผักเพิ่มสูงขึ้น ผู้ประกอบการจึงต้องเตรียมสต็อกให้เพียงพอกับความต้องการใช้จ่ายใช้สอยของประชาชน ซึ่งสอดคล้องกับดัชนีการอุปโภคบริโภคภาคเอกชนคาดการณ์ 3 เดือนข้างหน้า ที่ปรับตัวเพิ่มขึ้นเมื่อเทียบกับเดือนและปีที่ผ่านมา ซึ่งปัจจัยเหล่านี้ส่งผลทำให้ค่าดัชนีความเชื่อมั่นคาดการณ์ 3 เดือนข้างหน้าปรับตัวในทิศทางเพิ่มขึ้น

**ภาพที่ 1** ค่าดัชนีความเชื่อมั่นของผู้ประกอบการ SMEs ภาคการค้าส่ง สินค้าเกษตร



ดัชนีความเชื่อมั่นผู้ประกอบการ SMEs **ภาคค้าส่งสินค้าเกษตร** ค่าดัชนีความเชื่อมั่นในปัจจุบันอยู่ที่ระดับ 53.0 ปรับตัว**เพิ่มขึ้น**จากระดับ 45.3 ในเดือนก่อน เป็นผลมาจากการปรับตัวเพิ่มขึ้นจากองค์ประกอบด้านกำไร การลงทุนและยอดจำหน่าย สำหรับค่าดัชนีความเชื่อมั่นคาดการณ์ในอีก 3 เดือนข้างหน้าอยู่ที่ระดับ 53.1 ปรับตัว**เพิ่มขึ้น**จาก 50.0 เมื่อเทียบกับเดือนที่ผ่านมา

สำหรับองค์ประกอบที่ผู้ประกอบการ SMEs **ภาคการค้าส่งสินค้าเกษตร** มีความกังวลในระดับสูงในเดือนนี้ ได้แก่ ความเชื่อมั่นในองค์ประกอบด้านต้นทุนทั้งในปัจจุบันและคาดการณ์ 3 เดือนข้างหน้า ที่ค่าดัชนีอยู่ที่ระดับ 44.0 ซึ่งค่าดัชนีความเชื่อมั่นในองค์ประกอบดังกล่าวอยู่ในระดับที่ต่ำเมื่อเทียบกับดัชนีความเชื่อมั่นในองค์ประกอบอื่นๆ และค่าดัชนีอยู่ในระดับที่ต่ำกว่าค่าฐานที่ 50 ค่อนข้างมาก แสดงให้เห็นว่าผู้ประกอบการมีความกังวลในองค์ประกอบดังกล่าวในระดับสูง

สำหรับ**ปัจจัยที่ส่งผลกระทบต่อ SMEs ภาคการค้าส่งสินค้าเกษตร** โดยพิจารณาระดับคะแนนเฉลี่ยในแต่ละปัจจัยที่ส่งผลกระทบต่อ พบว่าปัจจัยที่ส่งผลกระทบต่อกิจการอย่างชัดเจนทั้งในปัจจุบันและคาดการณ์ 3 เดือนข้างหน้า ได้แก่ ผลกระทบจากภาวะเศรษฐกิจในประเทศและอำนาจซื้อของประชาชน ผลกระทบจากระดับราคาวัตถุดิบ/น้ำมันและค่าขนส่ง ผลกระทบจากการแข่งขันในตลาด รวมทั้งผลกระทบจากการหดตัวของความต้องการสินค้าและบริการในปัจจุบันตามลำดับ สำหรับปัจจัยที่มีผลในระดับปานกลาง ได้แก่ ผลกระทบจากค่าแรงและเงินเดือน และปัจจัยที่มีผลในระดับน้อย ได้แก่ ผลกระทบจากมาตรการกระตุ้นเศรษฐกิจของภาครัฐต่อกิจการ ยังมีคะแนนเฉลี่ยในปัจจุบันลดลงเมื่อเทียบกับเดือนก่อน สำหรับผลกระทบจากความผันผวนของค่าเงินบาทนั้นไม่มีนัยยะสำหรับผลกระทบนี้เนื่องจากแทบไม่มีผลกระทบหรือหากมีก็น้อยมากอีกทั้งมีผลกระทบที่มีต่อกิจการอยู่ในระดับที่ลดลง

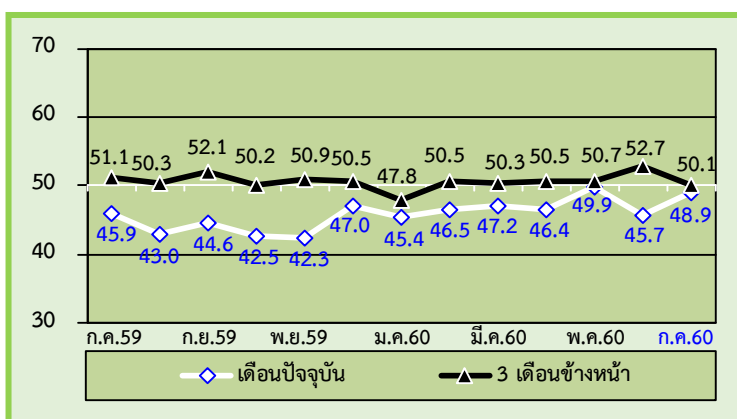


**ภาคการค้าปลีก รถจักรยานยนต์และรถยนต์**  
**เป็นสาขาที่ปรับตัวเพิ่มขึ้นในภาคการค้าปลีก**

กิจการค้าปลีก รถจักรยานยนต์และรถยนต์ เป็นประเภทรธุรกิจที่ค่าดัชนีความเชื่อมั่นในปัจจุบันปรับตัวเพิ่มขึ้น ขณะที่ภาคการณ 3 เดือนปรับตัวลดลงเมื่อเทียบกับเดือนที่ผ่านมา สาเหตุที่ทำให้ค่าดัชนีความเชื่อมั่นในปัจจุบันปรับตัวในทิศทางที่เพิ่มขึ้นเนื่องจากมีปริมาณผลผลิตทางการเกษตรออกสู่ตลาดเป็นจำนวนมาก และเป็นช่วงฤดูการ ส่งผลให้ภาคการเกษตรขยายตัวขึ้นซึ่งพิจารณาจากดัชนีผลผลิตทางการเกษตรเดือนกรกฎาคมที่ปรับตัวเพิ่มขึ้น เมื่อเทียบกับเดือนและปีที่ผ่านมา การเกษตรที่ปรับตัวดีขึ้นส่งผลให้ปริมาณการจำหน่ายรถจักรยานยนต์ รถยนต์นั่ง และรถยนต์เชิงพาณิชย์ ปรับตัวเพิ่มขึ้น เมื่อเทียบกับปีที่ผ่านมาสอดคล้องกับการประกาศขยายรถยนต์ภายในประเทศของเดือนกรกฎาคมเพิ่มขึ้นจากปีก่อน เป็นเดือนที่ 7 ติดต่อกัน ซึ่งปัจจัยเหล่านี้ส่งผลทำให้ค่าดัชนีความเชื่อมั่นในเดือนนี้ปรับตัวเพิ่มขึ้น

ส่วนสาเหตุที่ทำให้ค่าดัชนีความเชื่อมั่นภาคการณ 3 เดือนข้างหน้าปรับตัวในทิศทางที่ลดลง เนื่องจากในช่วงเดือนตุลาคมเป็นช่วงที่ค่ายรถยนต์เตรียมเปิดตัวรถใหม่เปิดกระตุนยอดขาย ทำให้ประชาชนมีการชะลอการตัดสินใจซื้อเพื่อรอดูความชัดเจนของโบนัสที่จะได้รับ ปริมาณผลผลิตที่เก็บเกี่ยวได้ในช่วงปลายปีถึงต้นปี ซึ่งสร้างความกังวลให้กับผู้ประกอบการต่อสถานการณ์การแข่งขันที่สูงมาก ซึ่งปัจจัยเหล่านี้ส่งผลทำให้ค่าดัชนีความเชื่อมั่นภาคการณ 3 เดือนข้างหน้าปรับตัวในทิศทางลดลง

**ภาพที่ 2** ดัชนีความเชื่อมั่นของผู้ประกอบการ SMEs ภาคการค้าปลีก รถจักรยานยนต์และรถยนต์



ดัชนีความเชื่อมั่นผู้ประกอบการ SMEs ภาคการค้าปลีก รถจักรยานยนต์และรถยนต์ ค่าดัชนีในปัจจุบันอยู่ที่ระดับ 48.9 ปรับตัว**เพิ่มขึ้น**จากระดับ 45.7 ในเดือนก่อน เป็นผลมาจากการปรับตัวเพิ่มขึ้นเกือบทุกองค์ประกอบโดยเฉพาะดัชนีด้านกำไรและยอดจำหน่ายเป็นหลัก ยกเว้นดัชนีการจ้างงานที่ลดลง ขณะที่ภาคการณ 3 เดือนข้างหน้าดัชนีปรับตัว**ลดลง** อยู่ที่ระดับ 50.1 จากระดับ 52.7 เมื่อเทียบกับเดือนที่ผ่านมา

สำหรับองค์ประกอบที่ผู้ประกอบการ SMEs ภาคการค้าปลีก รถจักรยานยนต์และรถยนต์ มีความกังวลในระดับสูง ได้แก่ ความเชื่อมั่นในองค์ประกอบด้านยอดขายสินค้า การจ้างงาน และกำไรในปัจจุบัน และต้นทุนทั้งในปัจจุบันและภาคการณ 3 เดือนข้างหน้า โดยความเชื่อมั่นในองค์ประกอบด้านยอดขายสินค้าการจ้างงาน และกำไรในปัจจุบัน อยู่ที่ระดับ 48.4 49.4 และ 47.4 ตามลำดับ ในส่วนของความเชื่อมั่นในองค์ประกอบด้านต้นทุนทั้งในปัจจุบันและภาคการณ 3 เดือนข้างหน้าอยู่ที่ 45.1 และ 46.1 ตามลำดับ ซึ่งค่าดัชนีความเชื่อมั่นในองค์ประกอบดังกล่าวอยู่ในระดับที่ต่ำเมื่อเทียบกับดัชนีความเชื่อมั่นในองค์ประกอบอื่นๆ และค่าดัชนีอยู่ในระดับที่ต่ำกว่าค่าฐานที่ 50 ค่อนข้างมาก แสดงให้เห็นว่าผู้ประกอบการมีความกังวลในองค์ประกอบดังกล่าวในระดับสูง

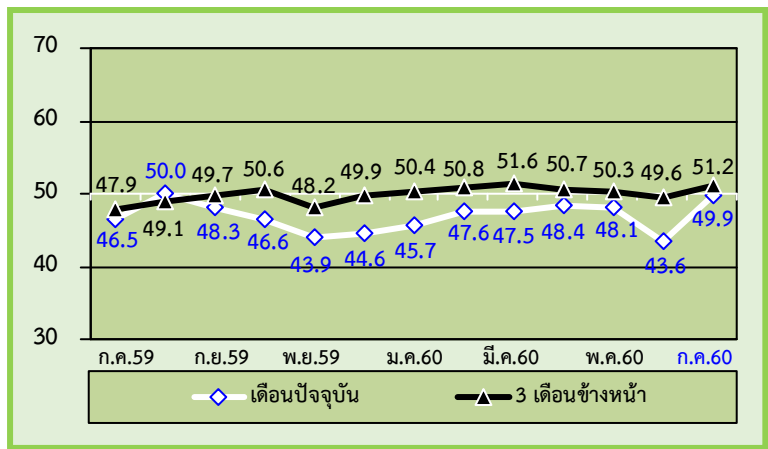
สำหรับ ปัจจัยที่ส่งผลกระทบต่อ SMEs กิจการค้าปลีก รถจักรยานยนต์และรถยนต์ โดยพิจารณาระดับคะแนนเฉลี่ยในแต่ละปัจจัยที่ส่งผลกระทบทั้งในปัจจุบันและคาดการณ์ 3 เดือนข้างหน้า ได้แก่ ผลกระทบจากภาวะเศรษฐกิจในประเทศและอำนาจซื้อของประชาชน ผลกระทบจากการแข่งขันในตลาด ผลกระทบจากการหดตัวของความต้องการสินค้าและบริการ และผลกระทบจากระดับราคาวัตถุดิบ/น้ำมันและค่าขนส่งตามลำดับ ด้านปัจจัยที่ส่งผลกระทบต่อกิจการระดับในระดับน้อย ได้แก่ ผลกระทบจากมาตรการกระตุ้นเศรษฐกิจในด้านต่างๆ ของรัฐบาลและผลกระทบจากค่าแรงและเงินเดือนตามลำดับ อีกทั้งมีผลกระทบที่มีต่อกิจการในระดับที่เพิ่มขึ้นเมื่อเทียบกับเดือนที่ผ่านมา ส่วนผลกระทบจากความผันผวนของค่าเงินบาทนั้นมีผลกระทบต่อกิจการแบบไม่มีนัยยะเนื่องจากผลกระทบดังกล่าวแทบไม่มีผลกระทบหรือหากมีก็น้อยมาก แต่ก็มีระดับผลกระทบที่เพิ่มขึ้น



**ภาคบริการ กิจกรรมอสังหาริมทรัพย์**  
**เป็นสาขาที่ปรับตัวลดลงในภาคบริการ**

ภาคบริการ **กิจกรรมอสังหาริมทรัพย์** ถือเป็นประเภทรธุรกิจที่ค่าดัชนีความเชื่อมั่นในปัจจุบันและคาดการณ์ 3 เดือนข้างหน้าปรับตัวในทิศทางที่เพิ่มขึ้น สาเหตุที่ทำให้ค่าดัชนีความเชื่อมั่นในปัจจุบันปรับตัวในทิศทางที่เพิ่มขึ้น เนื่องจากการลงทุนในภาคอสังหาริมทรัพย์มีสัญญาณฟื้นตัวเล็กน้อย โดยดัชนีการลงทุนภาคเอกชนที่ปรับตัวเพิ่มขึ้นเล็กน้อย เมื่อเทียบกับเดือนที่ผ่านมา จากการเพิ่มขึ้นของพื้นที่ได้รับอนุญาตก่อสร้างทั่วประเทศ ดัชนีการจำหน่ายวัสดุก่อสร้างในประเทศเฉลี่ย 3 เดือนย้อนหลัง การนำเข้าสินค้าทุน ณ ราคาคงที่ ปี 2553 เฉลี่ย 3 เดือนย้อนหลัง และปริมาณการจำหน่ายเครื่องจักรและอุปกรณ์ในประเทศ ณ ราคาคงที่ ปี 2553 เฉลี่ย 3 เดือนย้อนหลัง ปรับตัวเพิ่มขึ้น การลงทุนภาครัฐปรับตัวเพิ่มขึ้น ด้านภาคการท่องเที่ยวขยายตัวต่อเนื่อง โดยในเดือนกรกฎาคม 2560 มีจำนวนนักท่องเที่ยวปรับตัวเพิ่มขึ้น ซึ่งสอดคล้องกับดัชนียอดขายบริการคมนาคมขนส่งและดัชนีภาษีมูลค่าเพิ่มหมวดโรงแรมและภัตตาคาร ณ ราคาคงที่ ปี 2553 ที่ปรับตัวเพิ่มขึ้น เมื่อเทียบกับปีที่ผ่านมาตามลำดับ ซึ่งปัจจัยเหล่านี้ส่งผลทำให้ค่าดัชนีความเชื่อมั่นในเดือนนี้ปรับตัวเพิ่มขึ้น ส่วนสาเหตุที่ทำให้ค่าดัชนีความเชื่อมั่นคาดการณ์ 3 เดือนข้างหน้าปรับตัวในทิศทางที่เพิ่มขึ้น เนื่องจากผู้ประกอบการกิจกรรมอสังหาริมทรัพย์คาดหวังว่าการลงทุนภาครัฐโดยเฉพาะโครงสร้างพื้นฐานด้านคมนาคมขนส่ง หรือการพัฒนาพื้นที่เขตเศรษฐกิจพิเศษจะเป็นปัจจัยหลักทำให้ความต้องการด้านการเช่าพื้นที่โรงงาน คลังสินค้า สำนักงาน หรือร้านค้าขยายตัวตามไปด้วย ซึ่งปัจจัยเหล่านี้ส่งผลทำให้ค่าดัชนีความเชื่อมั่นคาดการณ์ 3 เดือนข้างหน้าปรับตัวในทิศทางที่เพิ่มขึ้น

**ภาพที่ 3** ค่าดัชนีความเชื่อมั่นของผู้ประกอบการ SMEs ภาคบริการ กิจกรรมอสังหาริมทรัพย์



ดัชนีความเชื่อมั่นผู้ประกอบการ SMEs ภาคบริการ **กิจกรรมอสังหาริมทรัพย์** ค่าดัชนีในปัจจุบันอยู่ที่ระดับ 43.6 ปรับตัวลดลงจาก 48.1 ในเดือนก่อน เป็นผลมาจากการปรับตัวลดลงขององค์ประกอบด้านกำไร ต้นทุนและยอดจำหน่ายเป็นหลัก และคาดการณ์ 3 เดือนข้างหน้าปรับตัวลดลงเช่นกันอยู่ที่ระดับ 49.6 จากระดับ 50.3 เมื่อเทียบกับเดือนที่ผ่านมา

สำหรับองค์ประกอบที่ผู้ประกอบการ SMEs ภาคบริการ **กิจกรรมอสังหาริมทรัพย์** มีความกังวลในระดับสูง ได้แก่ ความเชื่อมั่นในองค์ประกอบด้านยอดจำหน่ายในปัจจุบัน ต้นทุนและกำไรทั้งในปัจจุบันและคาดการณ์ 3 เดือนข้างหน้า โดยดัชนีความเชื่อมั่นในองค์ประกอบด้านยอดจำหน่ายในปัจจุบันอยู่ที่ระดับ 35.8 ส่วนค่าดัชนีความเชื่อมั่นในองค์ประกอบด้านต้นทุนและกำไรทั้งในปัจจุบันและคาดการณ์ 3 เดือนข้างหน้า อยู่ที่ระดับ 39.9 39.9 33.8 และ 48.0 ตามลำดับ ซึ่งค่าดัชนีความเชื่อมั่นในองค์ประกอบดังกล่าวอยู่ในระดับที่ต่ำเมื่อเทียบกับดัชนีความเชื่อมั่นในองค์ประกอบอื่นๆ และค่าดัชนีอยู่ในระดับที่ต่ำกว่าค่าฐานที่ 50

สำหรับปัจจัยที่ส่งผลกระทบต่อ SMEs ของกิจการบริการ **กิจกรรมอสังหาริมทรัพย์** โดยพิจารณาระดับคะแนนเฉลี่ยในแต่ละปัจจัยที่ส่งผลกระทบ ได้แก่ ผลกระทบจากภาวะเศรษฐกิจในประเทศและอำนาจซื้อของประชาชน และผลกระทบจากการแข่งขันใน

ตลาด สำหรับปัจจัยที่มีผลในระดับปานกลาง ได้แก่ ผลกระทบจากการหดตัวของความต้องการสินค้าและบริการ สำหรับปัจจัยที่มีผลในระดับน้อย ได้แก่ ผลกระทบจากระดับราคาวัตถุดิบ/น้ำมันและค่าขนส่ง ผลกระทบจากค่าแรงและเงินเดือน และผลกระทบจากมาตรการกระตุ้นเศรษฐกิจของภาครัฐต่อกิจการ อีกทั้งยังมีคะแนนเฉลี่ยลดลงเมื่อเทียบกับเดือนก่อน สำหรับสำหรับผลกระทบจากความผันผวนของค่าเงินบาทนั้นไม่นับยยะสำหรับผลกระทบนี้เนื่องจากแทบไม่มีผลกระทบหรือหากมีก็น้อยมาก

ภาคผนวก

ดัชนีความเชื่อมั่น TSSI ของวิสาหกิจขนาดกลางและขนาดย่อมต่อการประกอบธุรกิจ: ธุรกิจรายสาขา

ตารางที่ 2 แสดงค่าดัชนีความเชื่อมั่นผู้ประกอบการวิสาหกิจขนาดกลางและขนาดย่อม รายสาขา (เดือน ก.ค. 59 – ก.ค. 60)

ดัชนี สาขาธุรกิจ	ก.ค.59		ส.ค.59		ก.ย.59		ต.ค.59		พ.ย.59		ธ.ค.59		ม.ค.60		ก.พ.60		มี.ค.60		เม.ย.60		พ.ค.60		มิ.ย.60		ก.ค.60	
	C	F3	C	F3	C	F3	C	F3	C	F3	C	F3	C	F3	C	F3	C	F3	C	F3	C	F3	C	F3	C	F3
<b>1.ภาคการค้าส่ง</b>	46.2	51.3	46.1	51.1	44.9	51.3	45.8	49.7	43.1	50.6	48.8	52.4	48.8	50.3	50.2	52.3	50.2	50.8	49.2	51.6	46.5	51.1	46.3	49.6	49.7	51.9
1.1 สินค้าเกษตร	48.6	51.0	48.6	53.4	46.7	51.4	49.6	49.5	47.0	50.7	49.8	53.9	52.1	50.5	51.5	52.6	51.2	51.0	49.3	50.2	43.7	51.7	45.3	50.0	53.0	53.1
1.2 สินค้าอุปโภค/ บริโภค	47.7	52.8	45.8	50.7	43.2	53.5	44.9	51.4	40.8	50.1	50.3	50.6	49.2	50.5	49.8	53.8	50.8	51.3	50.6	53.5	49.8	52.7	46.3	49.5	47.6	52.5
1.3 วัสดุก่อสร้าง	42.2	49.7	43.2	48.8	44.7	48.8	42.5	47.7	41.2	51.1	45.5	52.9	44.3	49.8	49.0	50.2	48.3	50.0	47.3	50.8	45.5	48.1	47.3	49.2	48.5	49.6
<b>2.ภาคการค้าปลีก</b>	46.8	49.9	45.1	49.8	44.6	51.1	44.1	48.7	42.4	50.5	48.7	48.3	48.5	49.7	47.2	50.6	48.0	50.4	50.0	51.1	48.0	50.5	48.1	49.6	50.1	50.9
2.1 รถยนต์ รถจักรยานยนต์	45.9	51.1	43.0	50.3	44.6	52.1	42.5	50.2	42.3	50.9	47.0	50.5	45.4	47.8	46.5	50.5	47.2	50.3	46.4	50.5	49.9	50.7	45.7	52.7	48.9	50.1
2.2 ร้านค้าปลีก (สมัยใหม่)	48.6	49.3	48.1	50.9	46.7	52.2	46.8	49.4	43.3	50.4	49.7	48.2	50.3	51.6	49.7	51.1	50.2	51.1	52.7	51.8	49.3	50.8	49.5	49.5	51.4	52.0
2.3 ร้านค้าปลีก (ดั้งเดิม)	43.9	48.4	42.1	47.7	42.1	48.3	42.7	45.9	40.9	48.8	45.6	46.6	47.8	46.7	43.2	50.1	45.2	48.5	47.3	50.1	42.8	47.4	45.5	45.5	47.6	49.0
2.4 สถานีบริการน้ำมัน	52.2	52.1	51.5	52.3	47.6	54.2	46.5	51.4	44.5	53.2	53.2	48.2	50.4	52.4	49.1	50.7	49.3	51.7	53.5	52.0	50.1	53.1	51.6	51.0	52.3	52.4
<b>3.ภาคบริการ</b>	48.5	51.9	49.0	52.2	47.8	53.2	46.9	51.3	42.1	51.4	50.7	50.1	48.1	51.7	48.5	50.7	48.5	50.8	51.6	51.0	48.9	51.0	48.2	51.1	50.2	51.2
3.1 การก่อสร้าง	47.8	52.5	50.0	52.3	49.8	53.6	48.3	49.0	43.2	49.6	44.8	49.7	44.9	48.7	47.6	49.7	48.7	51.7	46.1	49.2	48.2	50.7	49.7	49.3	48.7	49.9
3.2 กิจกรรม อสังหาริมทรัพย์	46.5	47.9	50.0	49.1	48.3	49.7	46.6	50.6	43.9	48.2	44.6	49.9	45.7	50.4	47.6	50.8	47.5	51.6	48.4	50.7	48.1	50.3	43.6	49.6	49.9	51.2
3.3 บริการด้านสุขภาพ/ ความงาม	49.2	53.9	49.6	51.3	48.3	53.0	49.4	51.2	44.3	51.9	47.3	49.1	50.6	50.1	49.0	51.0	47.6	49.8	51.2	50.4	49.0	49.7	47.2	48.5	50.1	48.5
3.4 การท่องเที่ยว	48.5	53.8	46.9	53.5	44.3	56.7	48.3	55.2	43.2	53.8	51.8	53.5	50.4	53.7	49.8	51.5	44.2	51.8	54.0	52.9	48.5	51.5	49.6	51.9	52.5	53.6
3.5 สันทนาการ วัฒนธรรม การศึกษา	47.1	50.0	49.5	50.5	48.3	52.4	46.3	46.4	42.6	47.6	50.6	52.1	47.5	49.6	46.0	48.7	45.5	48.1	48.1	48.5	45.3	48.3	46.4	48.9	46.6	49.4
3.6 ด้านการขนส่ง (สินค้า)	49.5	51.8	52.4	51.9	47.6	53.5	44.7	52.4	38.4	51.5	48.2	48.2	46.3	51.1	48.4	49.0	49.5	49.1	46.8	51.0	50.2	53.1	50.3	51.4	51.0	53.4
3.7 ด้านการขนส่ง (มวลขน)	54.5	52.5	47.6	50.0	44.8	48.6	46.6	54.1	39.5	48.6	58.9	51.8	49.4	54.0	48.4	50.6	51.2	49.5	57.5	50.7	51.0	51.8	51.3	51.9	50.1	51.3
3.8 โรงแรม/เกสต์เฮาส์/ บังกะโล	47.1	50.0	47.0	53.7	48.1	56.6	46.3	54.2	43.1	55.0	57.3	49.1	48.6	52.4	49.3	52.1	49.5	52.5	54.9	52.9	49.7	52.6	45.3	54.6	49.6	52.8
3.9 ร้านอาหาร/ภัตตาคาร	48.8	54.8	48.2	55.7	48.5	52.4	46.1	48.5	40.1	53.1	52.8	49.3	50.1	54.6	50.1	52.4	50.7	51.6	56.4	52.5	49.3	50.3	51.1	53.0	52.5	50.8

\*\* C = เดือนปัจจุบัน, F3 = ค่าการถ่วง 3 เดือนข้างหน้า

เมื่อพิจารณาค่าดัชนีความเชื่อมั่นแยกตามสาขา พบว่า สาขาธุรกิจทั้งภาคการค้าและบริการปรับตัวเพิ่มขึ้นเป็นส่วนใหญ่ โดยสาขาธุรกิจที่ปรับตัวเพิ่มขึ้นและมีค่าความเชื่อมั่นเกินฐานที่ 50 ได้แก่ คำส่งสินค้าเกษตร คำปลีกร้านค้าปลีกสมัยใหม่ สถานีบริการน้ำมัน บริการด้านสุขภาพ/ความงาม การท่องเที่ยว ภาคการขนส่งและร้านอาหาร/ภัตตาคาร จะมีเพียงสาขาธุรกิจบริการการก่อสร้างและโรงแรม/เกสต์เฮาส์/บังกะโล เท่านั้นที่ความเชื่อมั่นปรับตัวลดลง

ปัจจัยต่างๆ ที่ส่งผลกระทบต่อกิจการเดือนกรกฎาคม 2560

ตารางที่ 3 แสดงระดับคะแนนของปัจจัยต่างๆ ที่ส่งผลกระทบต่อกิจการ

ปัจจัยที่มีผลกระทบต่อกิจการ	ระดับคะแนนแสดงผลกระทบของปัจจัยต่างๆ (0 = ไม่มีผลกระทบ, 1 = น้อย, 2 = ปานกลาง, 3 = มาก)															
	ภาคการค้าส่ง			ภาคการค้าปลีก				ภาคการบริการ								
	1.1	1.2	1.3	2.1	2.2	2.3	2.4	3.1	3.2	3.3	3.4	3.5	3.6	3.7	3.8	3.9
* สาขาธุรกิจ																
1. ผลกระทบจากระดับราคาน้ำมันและค่าขนส่ง	2.59	2.40	2.60	2.42	2.20	1.96	2.51	2.56	2.59	2.40	2.60	2.42	2.20	1.96	0.46	2.51
2. ผลกระทบจากภาวะเศรษฐกิจในประเทศและอำนาจซื้อของประชาชน	2.83	2.70	2.85	2.83	2.70	2.75	2.77	2.74	2.83	2.70	2.85	2.83	2.70	2.56	2.75	2.77
3. ผลกระทบจากการแข่งขันในตลาด	2.40	2.51	2.67	2.78	2.53	2.48	2.63	2.61	2.40	2.51	2.67	2.78	2.53	2.74	2.48	2.63
4. ผลกระทบจากการหดตัวของความต้องการสินค้าและบริการ	2.33	2.38	2.50	2.55	2.17	2.11	2.21	2.31	2.33	2.38	2.50	2.55	2.17	2.61	2.11	2.21
5. ผลกระทบจากค่าแรง/เงินเดือน	1.66	0.83	1.10	0.83	0.97	0.72	0.90	0.83	1.66	0.83	1.10	0.83	0.97	2.31	0.72	0.90
6. ผลกระทบจากมาตรการกระตุ้นเศรษฐกิจในด้านต่างๆ ของรัฐบาลต่อกิจการ	1.31	1.25	1.25	1.10	1.10	0.88	1.02	1.11	1.31	1.25	1.25	1.10	1.10	0.83	0.88	1.02
7. ผลกระทบจากความผันผวนของค่าเงินบาท	0.47	0.60	0.63	0.42	0.60	0.35	0.44	0.46	0.47	0.60	0.63	0.42	0.60	1.11	0.35	0.44

สาขาธุรกิจประเภทต่างๆ ดูได้จาก ตารางที่ 2

เมื่อพิจารณาปัจจัยต่างๆ ที่ส่งผลกระทบต่อผู้ประกอบการวิสาหกิจขนาดกลางและขนาดย่อม โดยรวมภาคการค้าและบริการทั้งในปัจจุบันและคาดการณ์ 3 เดือนข้างหน้าของเดือนกรกฎาคม 2560 ผู้ประกอบการส่วนใหญ่มองว่า ผู้ประกอบการมีความเห็นใกล้เคียงกับเดือนก่อนเป็นส่วนใหญ่ โดยปัจจัยที่ส่งผลกระทบต่อกิจการในระดับมากยังคง ได้แก่ ผลกระทบจากภาวะเศรษฐกิจของประเทศและอำนาจซื้อของประชาชน (ลดลงเล็กน้อยจากเดือนก่อน) และผลกระทบจากการแข่งขันในตลาด (ลดลงเล็กน้อยจากเดือนก่อน) ส่วนปัจจัยที่มีผลกระทบในระดับปานกลาง ได้แก่ ผลกระทบจากการหดตัวของความต้องการสินค้าและบริการ (เพิ่มขึ้นเล็กน้อยจากเดือนก่อน) และผลกระทบจากระดับราคาวัตถุดิบ น้ำมันและค่าขนส่ง (ลดลงเล็กน้อยจากเดือนก่อน) ส่วนปัจจัยที่มีผลกระทบในระดับน้อย ได้แก่ ผลกระทบจากมาตรการกระตุ้นเศรษฐกิจในด้านต่าง ๆ ของรัฐบาลต่อกิจการ (เพิ่มขึ้นเล็กน้อยจากเดือนก่อน) และผลกระทบจากค่าแรง/เงินเดือน (เพิ่มขึ้นเล็กน้อยจากเดือนก่อน) ขณะที่ผลกระทบจากความผันผวนของค่าเงินบาทนั้นไม่มีนัยยะ (ลดลงจากเดือนก่อน)